



**ASSEMBLÉE
GÉNÉRALE**

Rapport d'activité 2021

SOMMAIRE

PRÉAMBULE

1. LES LICENCIÉ(E)S ET LES CLUBS

- Évolution du nombre de licenciés et typologie
- Les clubs

2. LE FONCTIONNEMENT DE LA LIGUE ET DES INSTANCES

- Le comité directeur et le bureau
- Le Conseil des présidents de ligue
- Les commissions
- L'équipe des salariés

3. BILAN DES COMMISSIONS

- Développement sportif escalade (DSE)
- Escalade compétition
- Ski alpinisme compétition
- Loisir Formation Prévention Sécurité
- Montagne et Escalade pour tous
- SAE
- SNE
- Vie des clubs et Communication

4. SYNTHÈSE

- Les points marquants



PRÉAMBULE

L'année 2021 a été marquée par la mise en place du projet Ligue CT voté lors de la dernière AG. La nouvelle équipe du comité directeur s'est mis en marche avec la mise en place d'une nouvelle organisation reposant sur les différentes instances qui seront présentées en seconde partie du rapport.

Bien sûr nous avons été freinés par les effets de la crise sanitaire, avec une chute importante de nos licenciés et de nos activités.

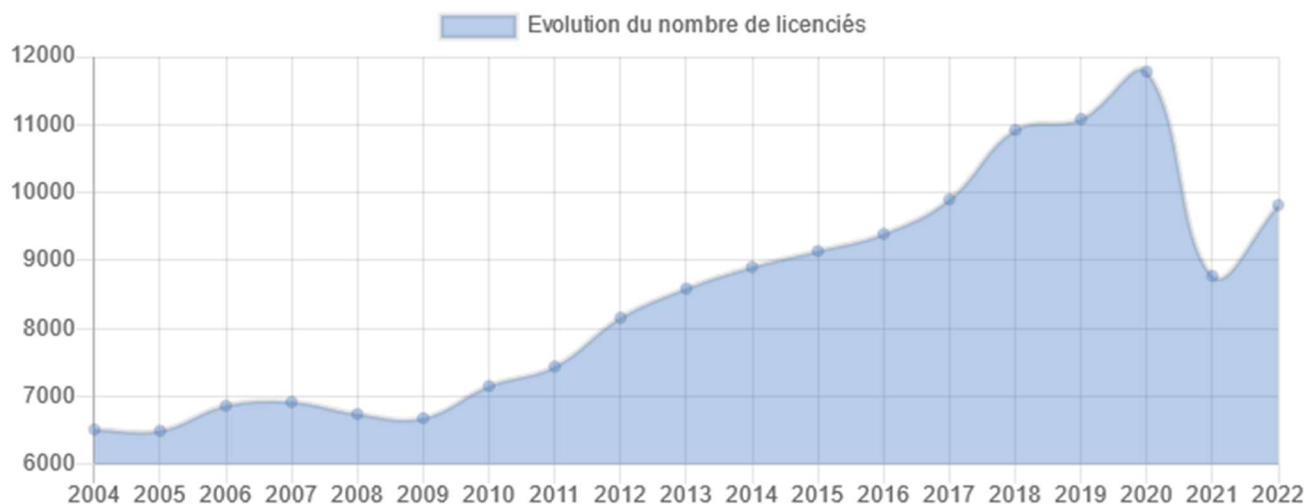
Cependant, nous avons fait le maximum pour être présents aux côtés des CT et des clubs. Certains événements ont été annulés comme Occitechnik mais nous avons pu redémarrer les compétitions et maintenir une grande partie de notre calendrier de formation. Le bilan des activités est présenté en troisième partie du rapport.

La reprise des activités en septembre 2021 est encourageante mais nous ne sommes pas sortis de la crise et certaines pratiques, notamment les pratiques « loisir » des adultes n'ont pas retrouvé leur niveau d'avant la crise. La ligue sera aux côtés des clubs pour trouver les moyens de redynamiser les réseaux des bénévoles.



1. Les licenciés et les clubs

- ÉVOLUTION DU NOMBRE DE LICENCIÉ(E)S ET TYPOLOGIE

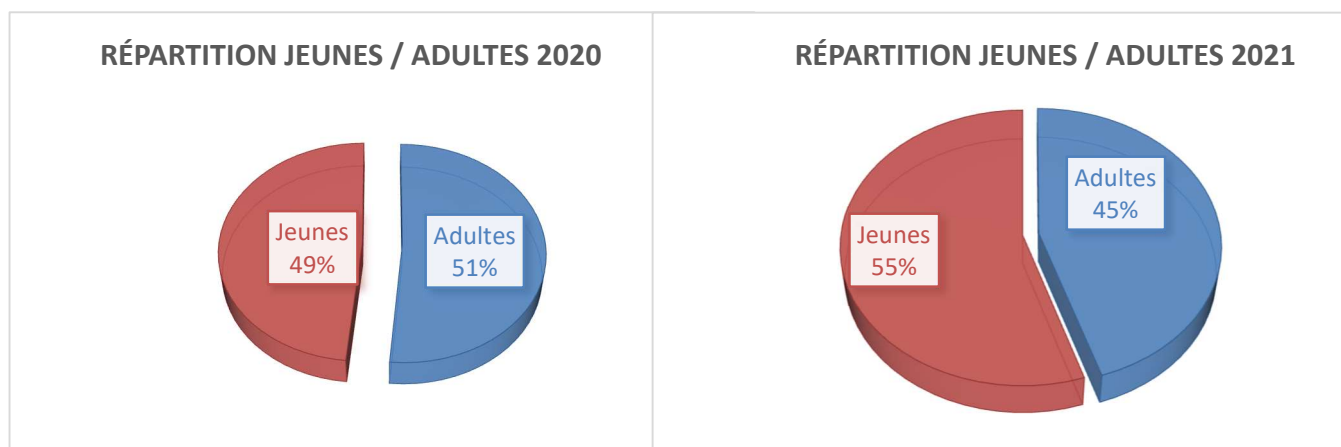


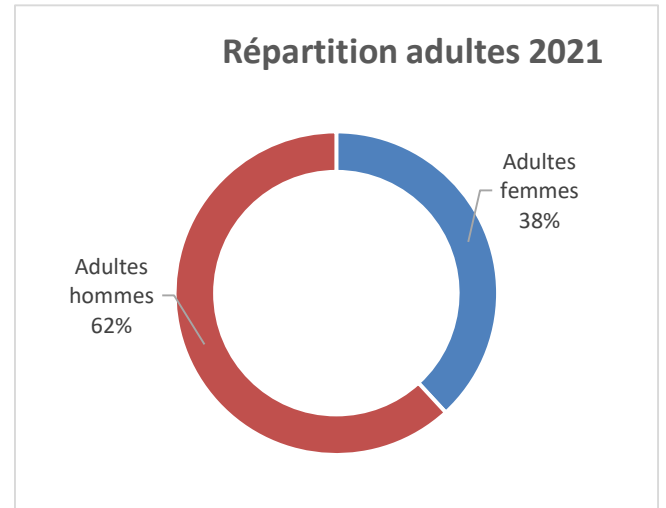
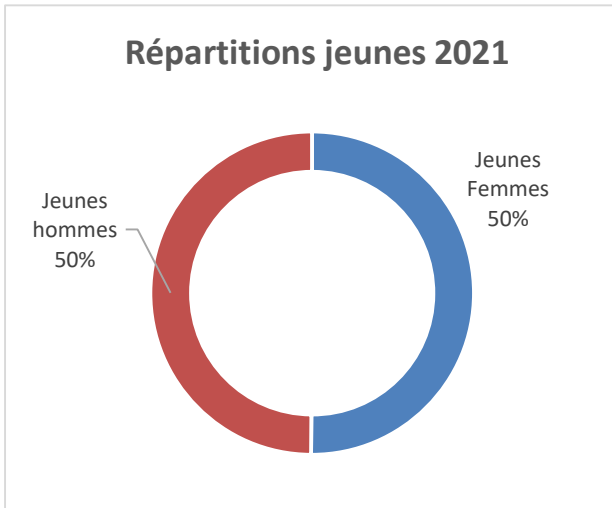
A la fin de la saison 2021-2022 la ligue compte 8776 licenciés. La baisse de 26% par rapport à 2019-2020 s'explique par la crise sanitaire et la pratique limitée de nos activités. On remarque que cette baisse concerne en grande majorité les adultes (-35% chez les adultes et -16% chez les jeunes).

En décembre 2021 on note une reprise plus favorable pour la saison 2021-2022, avec la même tendance : -26% chez les adultes et -7% chez les jeunes pour une baisse globale de 16%.

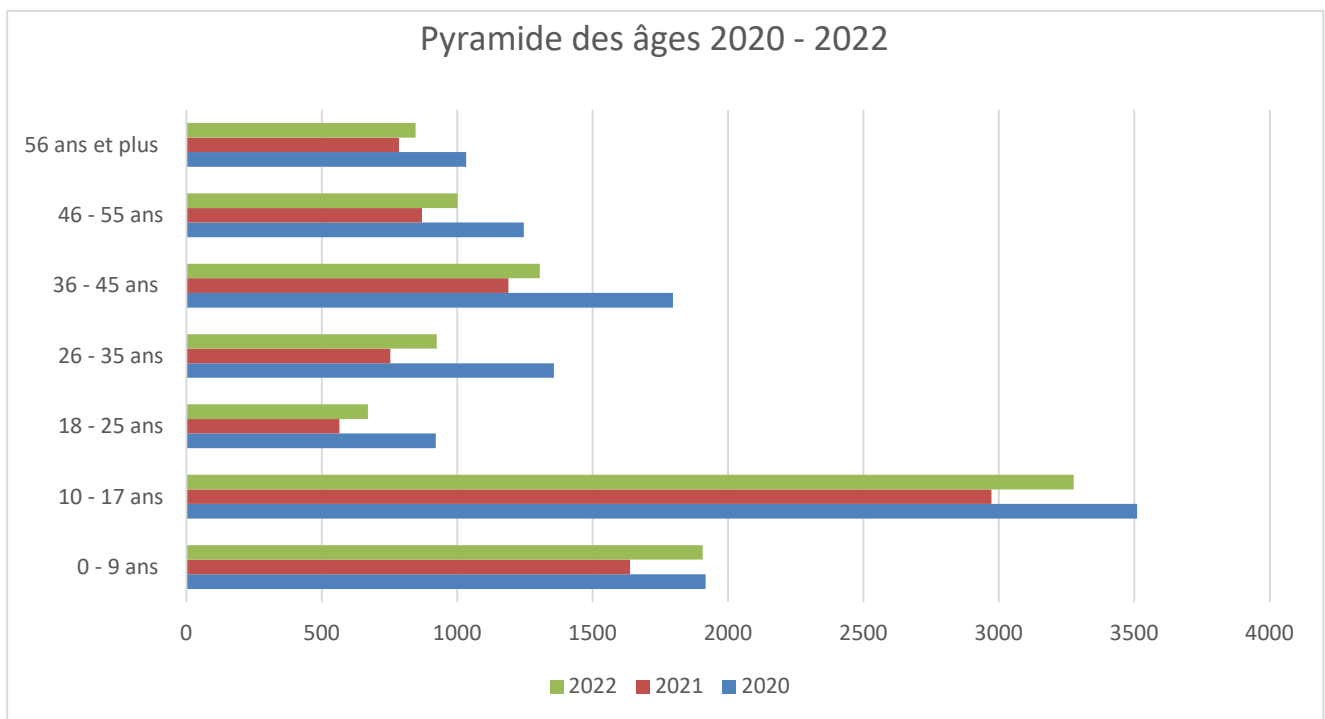
Des licenciés de plus en plus jeunes avec la parité atteinte !

Pour la première fois, le nombre de licenciés de moins de 18 ans est supérieur au nombre de licenciés adultes.





Chez les adultes une reprise plus difficile et notamment chez les femmes



On constate sur cette pyramide des âges une reprise plus marquée chez les 0-9 ans puis chez les 10-17 ans.

Pour les adultes le nombre de licenciés en 2021-2022 remonte par rapport à 2020-2021 mais reste bien inférieur aux chiffres de 2019-2020.



Des évolutions variées selon les territoires :

Occitanie :			Evolution		
	2019-2020	2020-2021	2019-2020 à 2020- 2021	2021-2022	Evolution 2019-2020 à 2021-2022
Ariège	713	316	-56%	608	-15%
Aude	149	30	-80%	123	-17%
Aveyron / Lozère	723	333	-54%	329	-54%
Gard	730	633	-13%	661	-9%
Haute- Garonne / Gers	4865	3607	-26%	3892	-20%
Hautes Pyrénées	769	615	-20%	809	5%
Hérault	1602	1393	-13%	1507	-6%
Lot	662	518	-22%	585	-12%
Pyrénées Orientales	334	356	7%	319	-4%
Tarn	862	633	-27%	689	-20%
Tarn et Garonne	374	342	-9%	411	10%
TOTAL	11783	8776	-26%	9933	-16%



LES CLUBS

4 nouvelles affiliations en 2020-2021

TYPE	DÉP	NOM	NB LICENCES SAISON 2020-2021
Club	81	YA K GRIMP'E	94
Club	30	CLUB OMNISPORT DE BELLEGARDE	80
Club	65	LES GRIMPEURS DES GAVES	2
Club	30	LA TRACE	2

6 nouvelles affiliations en 2021-2022 dont 5 clubs et 1 établissement

TYPE	DÉPARTEMENT	NOM	NB DE LICENCES
EA	34	Escal'Osud	3
Club	30	Escalade Gard'Uzes	17
Club	32	Los Esquirou	31
Club	30	RocNPof Grimpe	3
Club	31	SEC Spot Escalade de Castelnau	116
Club	34	Saint Chinian Escalade	12



Les clubs qui n'ont pas renouvelé leur affiliation en 2020-2021

TYPE	CODE STRUCTURE	STRUCTURE	NB LICENCES SAISON 2019-2020
Club	34061	CENTRE PLEINE NATURE DU CA-ROUX	1
Club	31026	A.S. UNIVERSITE P.SABATIER	53
EA	31141	ALTISSIMO GRABELS	0
Club	32003	ASSOCIATION SKI MASSYLVAINE	73
Club	32009	ESCALAR 32	166
EA	31138	ALTISSIMO MONTAUDRAN	12
Club	31135	LES AMIS GRIMPEURS	5
Club	12016	LES CLAPAS ASSOCIATION DESGRIMPEURS DU CAUSSE	36
Club	65056	O2ROCHE MONTAGNE	13
Club	30015	ROC'N POF	5
Club	31052	SAINT ORENS MONTAGNE	57
Club	31022	SECTION FFME C.A.F. TOULOUSE	4
Club	30031	SUN EQUILIBRE	114
Club	31022	USUS BELLUS	8



10 clubs qui n'ont pas renouvelé leur affiliation en 2021-2022

TYPE	DEP.	STRUCTURE	NOMBRE DE LICENCIES
EA	34	Altissimo Odysseum	2
Club	65	Association Team Plots	3
Club	34	Bloc 3M	41
Club	65	La Trace	2
Club	65	Nest'Escalade	26
Club	09	Tarascon Escalade Aventure Montagne	3
Club	12	Truyère Aventure	92
Club	34	Vertical	99
Club	31	Vertig'ino	5
Club	11	Yaka Grimper	6

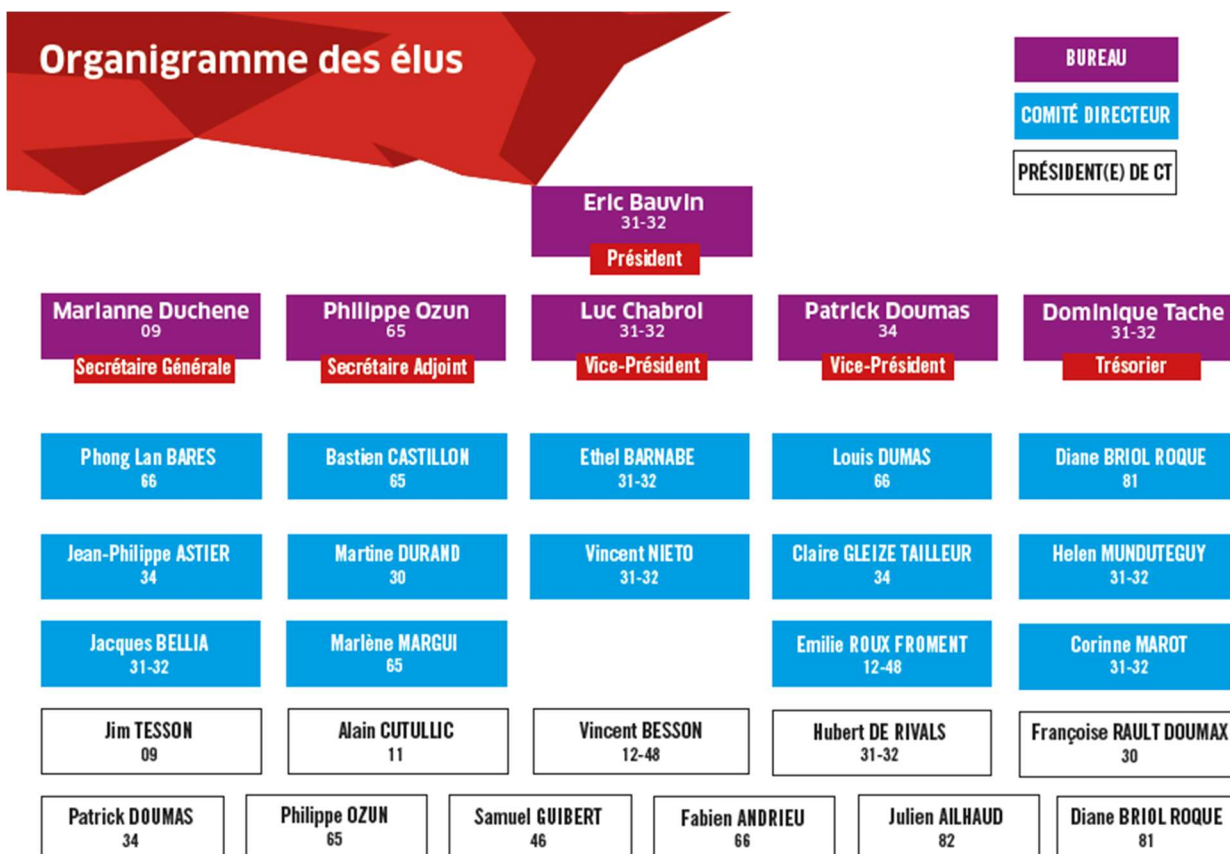


Le fonctionnement de la ligue

Le comité directeur et le bureau

Le comité directeur est composé de 20 membres bénévoles élus pour 4 ans et détermine les orientations de la ligue à travers un plan de développement pour 4 ans. En 2021 6 réunions du comité directeur ont été organisées en visioconférence. Les présidents de CT y sont systématiquement conviés. Le comité directeur a un rôle décisionnel et d'arbitrage par rapport aux commissions de travail.

6 membres du comité directeur constituent le bureau de la ligue qui est un organe exécutif. Il assure la mise en œuvre de la politique de la ligue. Il prend les mesures d'administration générale et rend compte au comité directeur avec préparation des réunions et ordre du jour.





Le Conseil des présidents des comités territoriaux

Le conseil des présidents des comités territoriaux (CPCT), composé de l'ensemble des présidents des comités territoriaux est un organe consultatif chargé de développer les liens entre l'échelon régional et l'échelon territorial, d'apporter un conseil sur la mise en œuvre du plan stratégique et de proposer des idées pour le développement de la ligue.

Il est obligatoirement consulté sur les questions de découpage territorial et peut également, en tant que de besoin, être saisi de toute question par le président de la ligue, le comité directeur ou le bureau.

Les commissions

Les commissions sont chargées de mettre en place les projets et les actions qui découlent du plan de développement. Elles sont animées par un élu référent, membre du comité directeur et un salarié. Ces commissions sont ouvertes à tout licencié qui souhaite apporter sa contribution aux projets. Un bureau a été constitué pour chaque commission en 2021, avec des personnes extérieures au comité directeur. Un appel aux clubs a été lancé afin de venir renforcer les équipes sur différentes thématiques.

Vous pouvez retrouver les rôles et compositions des commissions dans la communication de rentrée envoyée aux clubs en septembre 2021.

L'équipe des salariés : les points importants

Une équipe qui s'agrandie

- Recrutement en mars d'un premier animateur territorial prévu dans le projet Ligue / CT : Pierre Pujo, basé à Montpellier
- Recrutement en mars d'un apprenti spécialisé SNE : Cyprien Sicard, basé à Balma
- Recrutement en octobre d'un apprenti chargé de la communication : Baptiste Jahan
- Passage de Philippe Mercanti d'un ¼ temps à un ½ temps en janvier 2022
- Recrutement de l'équipe du projet SAE de Tarbes (détaillée plus tard)

Les départs

- Départ de Rémi Duboz le 31/12/2021
- Départ d'Emeric Grego le 31 août 2021 (remplacé par Baptiste Jahan)

Une gestion mutualisée des emplois

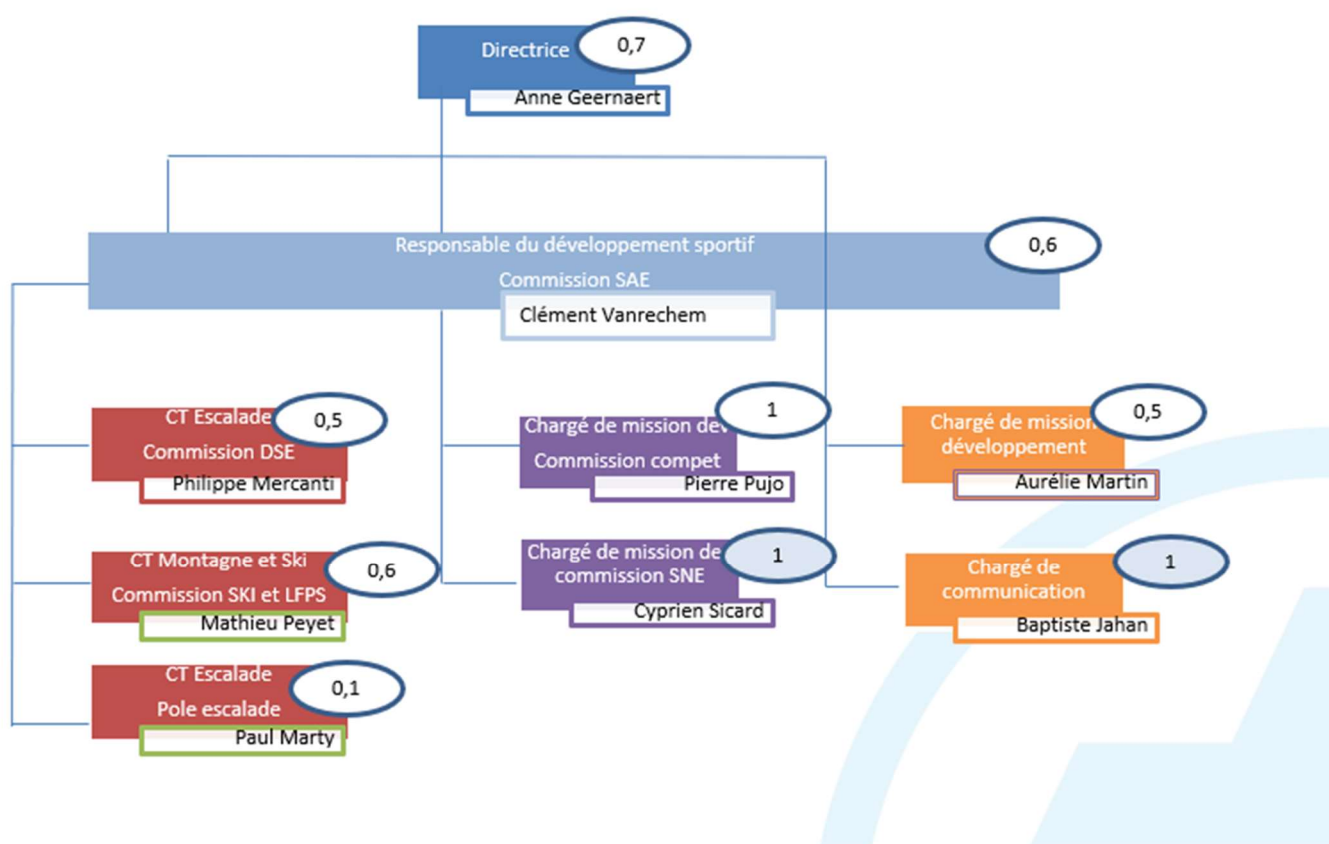
La ligue est adhérente du Groupement d'employeurs Montagne Escalade qui gère les emplois et permet le partage des emplois

Le GEME compte fin 2021 10 structures utilisatrices.



L'équipe actuelle (sans compter Tarbes) : au total 6 ETP

	ETP mis à disposition 2020-2021	ETP mis à disposition 2021-2022	Type de contrat
Anne Geernaert	0,70	0,70	CDI partagé avec le GEME
Clément Vanrechem	0,50	0,60	CDI partagé avec le CT 31-32
Pierre Pujo		1	CDI
Rémi Duboz	1,00	0	Départ le 31/12/2021
Mathieu Peyet	0,60	0,60	CDI partagé avec le CT 31-32
Aurélie Martin	0,50	0,50	CDI partagé avec le GEME
Cyprien Sicard		1	Contrat d'apprentissage (0,3 ETP en formation)
Emeric Grego / Baptiste Jahan	0,7	1	Contrat d'apprentissage (0,3 ETP en formation)
Paul Marty	0,1	0,1	CDI partagé avec le TAG
Philippe Mercanti	0,25	0,5	CDI partagé avec le CT 31-32 et ETC





Séminaire Ligue et CT Occitanie



Nous avons organisé les 2 et 3 octobre à Nébian (34) le premier séminaire de la Ligue et des Comités Territoriaux de l'Occitanie qui a réuni 34 participants :

- 9 membres de CT (11, 12-48, 31-32, 34, 65, 66, 81, 82)
- 15 membres du comité directeur
- 8 salariés

L'objectif était que les personnes se rencontrent autour de temps conviviaux et de temps de travail sur les thématiques suivantes :

- Développement de l'escalade dans les territoires : comment organiser la détection P/B
- SAE : présentation d'outils et discussion autour du PRSAE
- SNE : présentation des outils et échange sur les suites à donner
- Compétitions : recrutement des officiels dans les territoires





Bilan des Commissions

DEVELOPPEMENT SPORTIF ESCALADE

Composition de la commission

Elu référent : Jacques Bellia

Salarié référent : Rémi Duboz remplacé par Philippe Mercanti (à partir de janvier 2022)

Coordinateur Commission Sportive : Clément Vanrechem

Bureau Commission :

- Référents CT sur tout le territoire

Bilan 2021

- Année difficile en raison des restrictions sanitaires et de l'annulation de nombreuses compétitions ;
- Rassemblements de l'équipe région escalade ;
- Mise en place du sélectif U12-U14 avec la commission compétition ;
- Restructuration de la commission DSE et de ses objectifs ;
- Départ de Rémi Duboz et recrutement de Philippe Mercanti (p.mercanti@occitanie.ffme.fr)
- Séparation des activités de la commission DSE et de celles du pôle espoirs
- Accompagnement des U12-U14 aux championnats de France

Résultats 2021

- Annulation des championnats régionaux 2021
- Des résultats nationaux et internationaux :

Camille Pouget : Jeune Difficulté : 3ème championnat du monde Voronezh, 2ème championnat d'Europe Perm, 1ère coupe d'Europe Ostermündingen / Jeune bloc : 1ère coupe de France Valence

Mailys Piazzalunga : Victoire coupe d'Europe séniors de bloc Klagenfurt

Eliot Barnabé : 3e du championnat d'Europe de bloc U20, Vainqueur d'une étape de Coupe d'Europe de bloc jeune



De nombreuses participations et places d'honneur sur les compétitions nationales (Coupe de France) et internationales (Coupe du Monde/Europe, Championnats du Monde/Europe)

9 sélectionné(e)s en équipe de France

Projets 2022

Mise en place d'une équipe jeunes par territoire (possible rassemblement de CT)

- Structuration de l'entraînement et de la détection via les équipes territoriales
- Favoriser les regroupements inter-CT si besoin
- Proposer des outils de planification annuel et un accompagnement par le référent salarié ligue

Animer le réseau d'entraîneurs occitans

- Création d'un pool d'entraîneurs régionaux qui vont être formés sur deux années pour obtenir les diplômes de Moniteur escalade sportive puis entraîneur 1 ;
- 1 rassemblement des entraîneurs de clubs et CT animés par le Ligue Occitanie sur les thématiques de l'entraînement
- Mise à disposition d'une « boîte à outils de l'entraîneur en escalade

Développer les clubs compétition d'Occitanie

- Permettre de valoriser les clubs ayant mis en place une politique liée à la compétition
- Faire monter en compétence les clubs, athlètes et entraîneurs à l'aide d'indicateurs

Structurer la détection et filière d'accès HN : club -> équipe territoriale -> équipe régionale -> pôle

- Création de connexion entre les différents échelons de performance ;
- Favoriser le maillage territorial et la détection pour permettre à chaque athlète d'atteindre son potentiel

Animer l'équipe régionale escalade

- Création d'une émulation régional entre les athlètes prometteurs



Plan sur les U10 U12 U14 pour la fin de saison sportive 2021 22

- Enquête avec un questionnaire sur les besoins, attentes et actions de ces 3 catégories mise en place sur la compétition de Tournefeuille les 12 et 13 février 22.
- Mise en place d'une réunion en présentiel avec les responsables sportifs de ces catégories à Tournefeuille (13h-13h30)
 - Les attentes
 - Les actions
 - Les besoins
- Mise en place d'un rassemblement non compétitif sur ces catégories sur les deux ex-régions (réservation d'une salle et on grimpe...) si possible Bloc et diff (Prévoir ouverture spécifique)
- Réponse au questionnaire par un plan d'action sur 3 saisons
- Mise en place d'un accompagnement aux compétitions importantes.
- Proposition de la mise en place d'un challenge régional en au moins 3 étapes sur toute la région pour ces trois catégories.
- Aide à la structuration sur les territoires pour la mise en place d'équipes départementales ou interdépartementales ou à défaut de regroupements interclub couvrant au moins les U12 U14 et U16.



POLE ESPOIR

BILAN 2021 et PERSPECTIVES 2022

- **Le pôle espoir**
 - Cellule espoirs : 7 athlètes
 - Cellule séniors : 3 athlètes
 - Restructuration du pôle suite au départ de Rémi Duboz
 - Bilan de la restructuration au mois d'avril 2022
- **Les outils**
 - Augmentation du nombre de créneaux à la salle Parquet
 - Planning de renouvellement des voies typées Coupe du Monde au TAG
 - Accès privilégié à la salle de Tarbes
 - Renforcer les temps d'échange avec les athlètes à l'aide créneaux spécifiques identifiés sur le planning hebdomadaire

Restructuration pôle espoirs escalade



Les contacts

Antoine : a.gaston@occitanie.ffme.fr – 06 74 92 98 62

Laurent : l.lagarrigue@ffme.fr – 06 88 91 99 14

Clément : c.vanrechem@occitanie.ffme.fr – 07 86 37 91 17



Planning 2022

	Lundi	Mardi	Mercredi	Jeudi	Vendredi	Samedi	Dimanche		
8h		Entrainement séniors autonomie	/	Entrainement dédié sénior	/	Entraînements en autonomie / club			
10h	Entretiens / debrief compet / planifs								
10h		/	/	/	/				
12h	/	/	/	/	Stages pôle				
14h	/	Entrainement Sénior	Entrainement Jeunes	Entrainement groupe complet	(Salle Parquet)			Entrainement groupe complet	Stages nationaux
14h	/								Yoga
16h	Entraînement (Salle Parquet)	/	/	/	/			Compétitions nationales ou internationales	
18h		/	/	/	/				
18h		/	/	/	/				

Légende :

Antoine

Julien

Paul

PERSPECTIVES 2022

Le pôle espoir 2022-2023

- Réflexion sur le recrutement des athlètes et la pérennisation de la cellule séniors
- Volonté d'organiser une journée de sélection
- Mise en place d'outils spécifiques « Athlète 360 » en lien avec la FFME



ESCALADE COMPETITION

Composition de la commission

Elue référente : Corinne Marot

Salarié animateur : Pierre Pujo

Coordinateur Commission Sportive : Clément Vanrechem

Bureau Commission :

- Jacques Bellia
- Philippe Ozun
- Florence Gas
- Eric Bauvin
- Jean-Pierre Vincent

Thématiques de travail

Après une longue période d'arrêt forcé pour cause de crise sanitaire, l'objectif principal de cette année 2021 a été de relancer la compétition pour les licenciés et les clubs d'Occitanie. Cette dynamique de relance s'est inscrite dans une politique de développement de la compétition déjà existante dans la région. Celle-ci est établie tous les 4 ans par la commission compétition, et pour l'olympiade en cours (2020 - 2024), elle s'articule principalement autour de 2 thématiques :

1. Structurer la compétition officielle sur le territoire
2. Développer et valoriser la communauté d'officiels de compétition en Occitanie

Ces 2 thématiques de travail sont étroitement liées et interdépendantes, ne pouvant pas y avoir de compétitions sans officiels, et inversement.

Plan d'action de la saison en cours (2021/2022)

Un plan d'action a été élaboré pour chacun de ces sujets et il guide les projets de la commission.

1. Structurer la compétition officielle sur le territoire

La ligue souhaite développer et pérenniser les compétitions officielles régionales. On distingue les Open régionaux (Coupe Occitanie d'Escalade), et les championnats régionaux (bloc, difficulté, vitesse, U12-U14).

Dans le cas de la Coupe Occitanie d'Escalade, la commission compétition veut faciliter l'organisation des clubs concernés en leur mettant à disposition des outils (cahier des charges, budget type, to do list, etc...).

En ce qui concerne les championnats régionaux, la commission cherche à en perfectionner l'organisation grâce aux retours d'expériences des différents acteurs et souhaite également développer des partenariats (fournisseurs, sponsors, médias...) autour de ces



compétitions.

Enfin, plus largement et dans le but de structurer la compétition sur le territoire, notre ambition est de proposer aux licenciés occitans un circuit de championnat officiel cohérent sur l'ensemble de la région. Pour cela, nous voulons accompagner les comités territoriaux d'Occitanie dans l'organisation de championnats départementaux ou interdépartementaux. Conformément à la politique fédérale, cette structuration permettra d'appliquer les règles d'admissions aux différents échelons des championnats, c'est à dire du plus local (départemental) au national. Ainsi, pour participer au championnat régional, un licencié devra s'être qualifié au préalable en participant au championnat départemental en amont.

Cette logique de compétition départemental > régional > national permettra :

- de clarifier l'organisation de la compétition officielle en Occitanie
- de proposer de la compétition officielle pour tous et sur l'ensemble du territoire
- de proposer aux licenciés un parcours cohérent d'accès vers le haut niveau
- d'assurer une représentativité de la ligue Occitanie lors des championnats nationaux



Ci-dessous, la feuille de route de cette stratégie.

Thématique	Axes de travail	Actions	Statut
Structurer la Compétition officielle sur le territoire	Développer et pérenniser les compétitions officielles régionales	Assurer l'organisation des championnats régionaux pour les 3 disciplines + U12/U14	En cours
		Faciliter l'organisation de la Coupe Occitanie par la rédaction d'un cahier des charges	En cours
		Créer un dossier de partenariat	A venir
		Conceptualiser un outil pour faciliter le retour d'expérience sur l'organisation des compétitions	OK
	Accompagner les CT dans l'organisation de championnats (inter-)départementaux	Identifier un référent compétition dans chaque CT	En cours
		Mettre en relation les CT voisins pour organiser des championnats interdépartementaux (mutualiser les ressources)	En cours
		Concevoir une boîte à outils à destination des organisateurs de championnats départementaux	A venir

2. Développer et valoriser la communauté d'officiels de compétition en Occitanie

Les officiels de compétitions (ouvriers, juges, et présidents de jury (PDJ)) sont indispensables à la tenue d'une compétition officielle. Le constat de la commission est clair : le nombre de juges et présidents de jury actuellement actifs ne nous permet pas de développer la compétition sur l'ensemble de la région. Cette problématique est partagée par un bon nombre de ligues en France, et certaines d'entre elles ont dû trouver des clefs pour développer leur réseau d'officiels opérationnels.

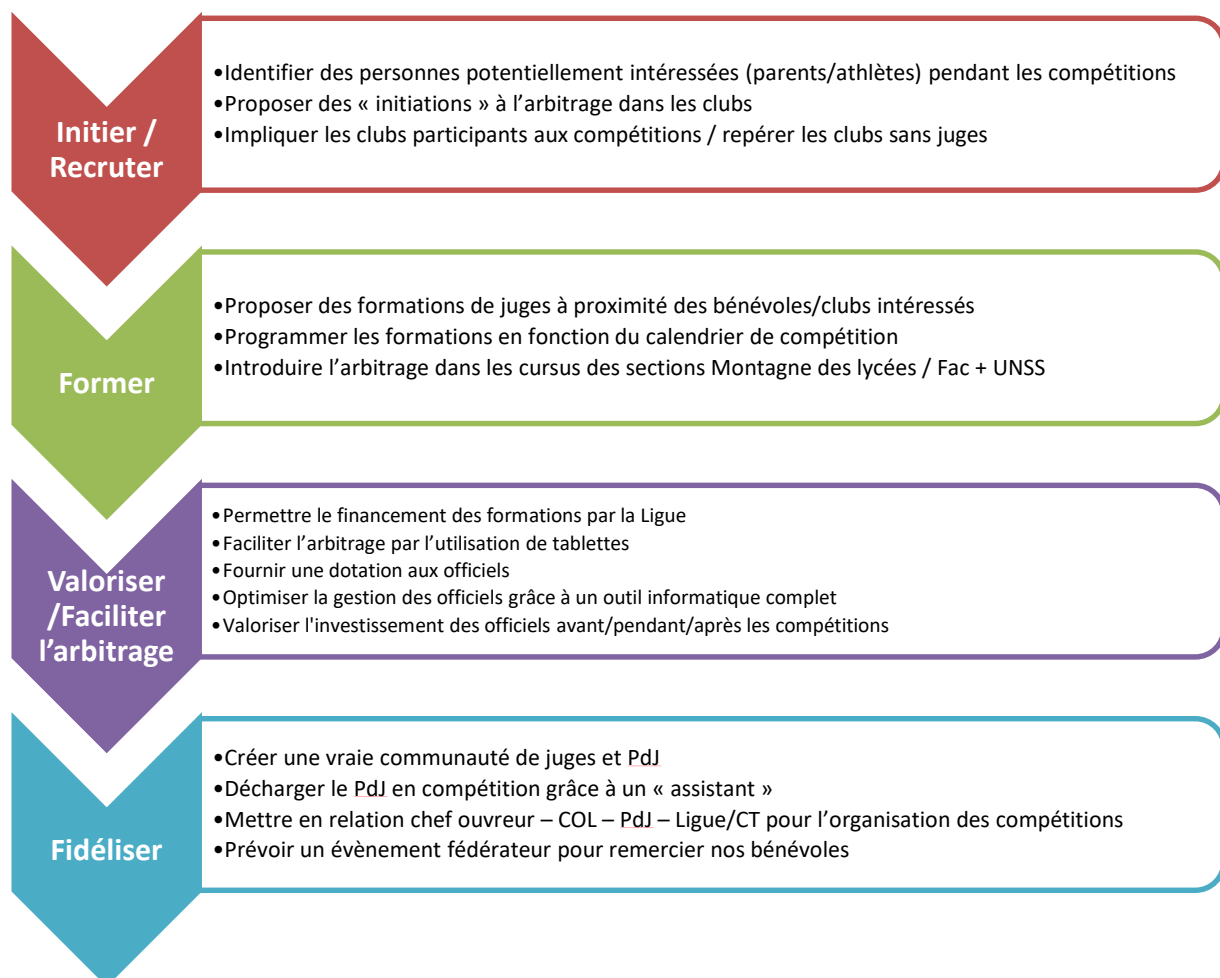


Afin de mieux appréhender la question, et de trouver des axes d'amélioration, nous nous sommes entretenus dans un premier temps avec le département compétition de la Fédération, puis avec les ligues dont le niveau de structuration sur ce sujet est bien avancé (ligues Auvergne Rhône Alpes, et Ile de France). L'objectif de ces entretiens était de connaître les bonnes pratiques de nos homologues pour s'en inspirer, et définir ensuite une stratégie pour l'appliquer dans notre région.

Voici les entretiens qui ont été réalisés :

- 13/04/2021 : Département compétition de la FFME (Vincent Causse, Emilie Gheux, François Leonardon)
- 29/04/2021 : Ligue Auvergne Rhône Alpes (Anne Linda Van Kappel)
- 10/05/2021 : Ligue Ile de France (Charlotte Lemaire et Noemie Poirson)

A la suite de ceux-ci, nous avons été amenés à définir la stratégie suivante :



Ce schéma illustre la politique de la commission et constitue un fil rouge dans toutes les actions que nous mettons en place au fil de la saison.



Plus particulièrement concernant les ouvriers de compétition, les actions proposées par la commission sont les suivantes :

- Créer un « pool » d'ouvriers de compétition : rappeler les critères techniques attendus et s'appuyer sur les retours d'expériences pour perfectionner la qualité d'ouverture
- Impliquer d'avantage le chef ouvrier dans l'organisation des compétitions : Affecter des ouvriers sur les compétitions en début de saison intégrer les ouvriers dans les échanges du COL suffisamment tôt dans la phase de préparation
- Optimiser les coûts liés à l'ouverture pour l'organisation d'une compétition

Actions réalisées en 2021

1. Structurer la compétition officielle sur le territoire

- Soutien à l'organisation de compétition officielle nationale en Occitanie

→ Open national de bloc U12/U14 - Cahors - 91 participants

- Organisation de compétitions officielles régionales :

Nombre de participations aux
compétitions officielles régionales - 2021

Catégorie	Sélectif régional U12 - U14 Belcaire 12/06/21			Coupe Occitanie – 1ère étape de Bloc BO Toulouse - 10/10/2021			Coupe Occitanie – 2ème étape de Bloc Millau - 27-28/10/2021			Coupe Occitanie – 3ème étape de Bloc Beyrede - 11/12/2021			Total
	Femme	Homme	Sous-total	Femme	Homme	Sous-total	Femme	Homme	Sous-total	Femme	Homme	Sous-total	
U8							7	1	8			0	8
U10				13	14	27	8	10	18	8	9	17	62
U12	7	3	10	40	28	68	18	17	35	29	14	43	156
U14	10	13	23	46	45	91	24	22	46	26	24	50	210
U16				46	38	84	27	33	60	25	30	55	199
U18				22	38	60	14	28	42	10	31	41	143
U20				9	17	26	7	13	20	7	4	11	57
Senior				14	26	40	8	17	25	7	23	30	95
Veteran				4	15	19	1	10	11	4	11	15	45
Sous-total	16	17	33	221	194	415	151	114	265	146	116	262	975



- Création d'un formulaire en ligne pour centraliser les retours d'expériences après chaque compétition.
- Création d'accréditations « coach » pour identifier les entraîneurs sur les compétitions et règlementer les accès et la circulation des personnes dans les SAE (surtout en période COVID)

2. Développer et valoriser la communauté d'officiels de compétition en Occitanie

- 3 formations « Juge de bloc 1 » réalisées dans 3 villes différentes, pour un total de 34 stagiaires formés en 2021.
 - Le 13/11/21 à Balma => 8 stagiaires
 - Le 21/11/21 à Beyrede => 12 stagiaires
 - Le 26/11/21 à Millau => 14 stagiaires

A noter que toutes les formations de juges ont toutes été financées par la ligue.

- Création d'un outil de suivi des juges
- Achat de dotations (T-shirts) pour l'ensemble de nos juges pour une meilleure identification sur les compétitions + dotations qualitatives pour remercier les bénévoles les plus investis en fin de saison (polaires VAUDE).

Perspectives pour 2022

1. Structurer la compétition officielle sur le territoire

- Organisation des championnats régionaux (Bloc, difficulté, vitesse, U12-U14)
- Soutien à l'organisation de la Coupe Occitanie (3 étapes prévues d'ici à la fin de saison 2022)
- Finalisation du cahier des charges « organisateur de la Coupe Occitanie d'Escalade »
- Conception d'un dossier de partenariat
- Mise en relation des CT voisins pour organiser des championnats interdépartementaux
- Identification d'un référent compétition dans chaque CT

2. Développer et valoriser la communauté d'officiels de compétition en Occitanie

- Organisation de formations de juges
- Organisation d'un moment de convivialité en fin de saison pour fédérer et remercier nos bénévoles
- Prise en main d'un nouvel outil de gestion des bénévoles
- Achat de matériel pour faciliter l'arbitrage (tablettes, trépieds pour filmer les finales, chrono...)
- Conception d'une vidéo pédagogique pour initier à l'arbitrage
- Poursuivre la réflexion sur le projet de structuration des ouvreurs



Figure 1: Affiche officielle de la Coupe Occitanie d'Escalade 2021/2022

MONTAGNE ESCALADE
LIGUE OCCITANIE

La Ligue Occitanie FFME présente

Création Graphique Eméric Grégo

Crédit Photo Cécile SAP Sports Montagne et Photos - Mike Production

<p>ÉTAPE DIFFICULTÉ</p> <p>12 - 13 février 2022 TAG TOURNEFEUILLE</p> <p>21 Mars 2022 SCP PLAISANCE</p> <p>7 - 8 Mai 2022 Amitié Naure Tarbes TARBES</p>	<p>COUPE OCCITANIE d'ESCALADE</p>	<p>ÉTAPE BLOC</p> <p>10 Octobre 2021 Block'Out TOULOUSE</p> <p>27 Novembre 2021 Aquagrimpe MILLAU</p> <p>11 décembre 2021 Beyrede Escalade Montagne BEYREDE</p>
---	--	--

Inscription en ligne - Toutes Catégories M-P-B-M-C-J-S-V
Gratuit pour le Public



151

B2



SKI ALPINISME COMPETITION

Composition de la commission

Elu référent : Bastien Castillon
Salarié référent : Mathieu Peyet
Coordonnateur Commission Sportive :
Clément Vanrechem
Bureau Commission : - Marianne Duchene
- Louis Dumas
- Phong Lan Bares
- Patrick Peyet
- Baptiste Cousteau



Développement du ski alpinisme sur le territoire

2 réunions en visioconférence avec l'ensemble des acteurs du ski-alpinisme (organisateur de compétition, entraîneurs, élus)

Rassemblement régional des équipes territoriales et équipes de clubs de ski-alpinisme, s'est déroulé sur la station de Peyragudes.

Equipe régionale haut niveau

- 11 jeunes répartis en 2 groupes (5 clubs représentés)
- 3 équipes départementales représentées (Hautes-Pyrénées ; Haute-Garonne; Pyrénées Orientales)
- Organisation de 4 stages de préparation générale et spécifique. Dont 1 stage spécifique ski-alpinisme à Tignes avant la saison.
- Déplacements sur les 3 championnats de France et sélectifs nationaux.
- 3 Jeunes sélectionnés en Equipe de France (Alizée Pautrel, Louise Rigaud et Camille Pailhé Belair).
- Soutien financier pour les Sportifs de Haut Niveau, via la bourse HN.



Compétitions

- Coupe des Pyrénées : n'a pas pu aboutir en raison du trop grand nombre d'épreuves annulées
- Championnats régionaux d'individuel et de montée sèche ont pu être organisés
- Coupes de France de sprint et d'individuel ont été annulés



Sélectionnés en équipe de France de ski-alpinisme

CHAMPIONNATS D'EUROPE 2022 - Boï Taüll (Espagne)

U18 F: - ALIZÉE PAUTREL (LHM)

- LOUISE RIGAUD (Alticim)

U18 H: - CAMILLE PAILHE BELAIR (Transpyros)





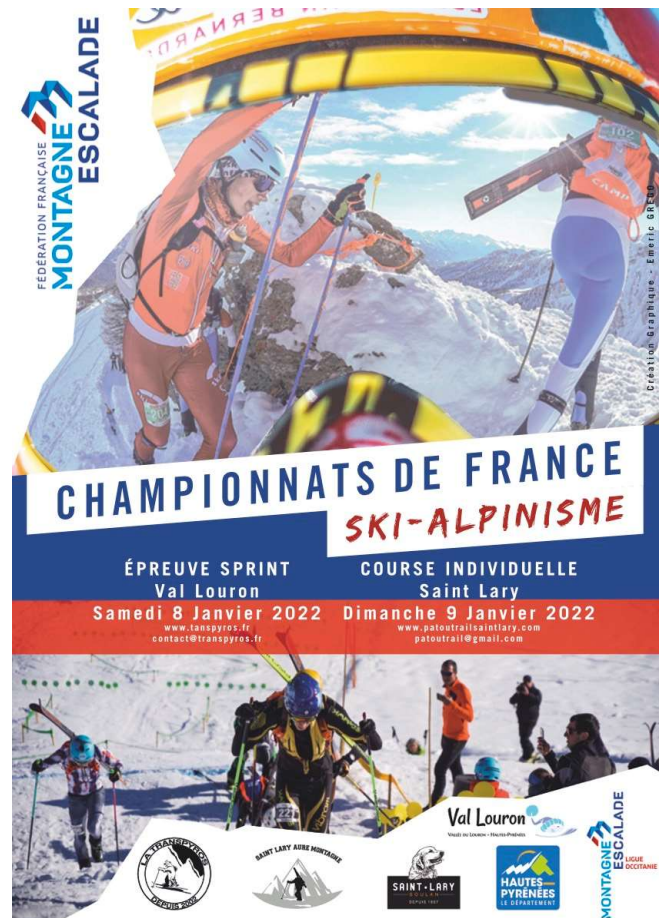
Ski alpinisme – Championnats France

- 8 et 9 janvier
- Organisation : La Transpyros & Saint Lary
- Soutien : Ligue
 - Mise à dispo de Mathieu
 - Soutien manifestation nationale

> Bilan positif, encourageant et perspectives d'organisations futures de championnat de France Pyrénéen

Résultats pyrénéens

- 3 titres de Champion de France
- 13 podiums
- 6 Top5
- 13 Top10
- 3 sélectionnés en Equipe de France



Rentrée 2022

Volonté d'installer un pôle espoirs ski-alpinisme au CREPS de Font Romeu (saison 2022-2023)

Permettre aux jeunes athlètes un accompagnement poussé et quotidien ;

Encadrement : Mathieu Peyet et Titouan Huige

Public cible : U16 à U23

Effectif : +/- 8 athlètes

La grande plus-value est l'accompagnement et l'accès aux infrastructures et services qu'offrent le CREPS de Font Romeu



LOISIRS FORMATION PREVENTION SECURITE

Composition de la commission

Elu référent : Vincent Nieto

Salarié référent : Aurélie Martin

Coordonnateur Commission Sportive : Anne Geernaert

Bureau Commission : - Helen Munduteguy

- Claire Gleize Tailleur

- Dominique Tache

- Diane Briol Roque

- Jean-Philippe Borges

Évolution de la commission formation

Depuis mars 2021 la commission formation a évolué en commission Loisir Formation Prévention Sécurité afin de proposer des axes pour développer, accompagner, dynamiser et initier des projets sur tout le territoire permettant le bon fonctionnement des clubs

Interlocuteurs salariés :

Référente formation chargée de développement : Aurélie Martin

Chargé de mission développement : Pierre Pujo

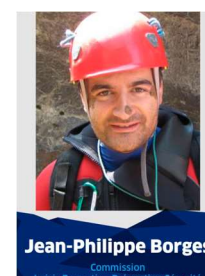
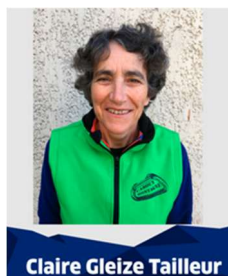


+



+

Équipe de bénévoles





Organisation de la commission

- Un élu référent comité directeur
- Un animateur salarié
- Une équipe de bénévoles pour gérer les affaires courantes (le « bureau »)
- Une commission large et représentative de l'activité et des territoires pour que les besoins de terrains soient pris en compte

Loisir

- UN EVENEMENT LOISIR D'ENVERGURE REGIONALE : OCCITECHNIK 2022

Rassemblement multi-activités dans le Massif du Caroux du 27 au 29 mai à Mons La Trialle

4 demis journées d'ateliers + 1 journée « itinéraires en autonomie »

4 Disciplines différentes :

- Escalade
- Alpinisme
- Canyonisme
- Randonnée montagne

L'ensemble des clubs proposent toute la palette des activités de la fédération : escalade, alpinisme, canyoning, randonnée montagne, raquettes à neige et ski alpinisme. Cependant, tous n'offrent pas des séances ou sorties régulières dans toutes les activités.

Afin de promouvoir celles-ci, la Ligue et le CT34, ont souhaité organiser un grand rassemblement multi-activités pour permettre aux licenciés FFME de pratiquer les activités auxquelles ils n'ont pas accès habituellement, de progresser sur le plan technique en mettant l'accent sur la sécurité, et d'inspirer des volontés de développement de nouvelles activités dans les clubs.

C'est également pour les organisateurs un moyen de former les licenciés qui ne

participent aux cursus de formation fédérale. Grâce au grand nombre de participants, un tel rassemblement représente un outil pertinent pour la diffusion des règles de base de la fédération pour une pratique la plus sûre possible de nos activités.

MONTAGNE ESCALADE LIGUE OCCITANIE

Rassemblement Multi-Activités d'Occitanie

Alpinisme Escalade Sportive Randonnée Canyonisme

OCCITECHNIK = 2022 =

Caroux 26 au 29 Mai 2022

occitechnik-ffme.com

OCCITANIE ESCALADE

Mons la Trialle Sport Hérault Block'Out TOULOUSE

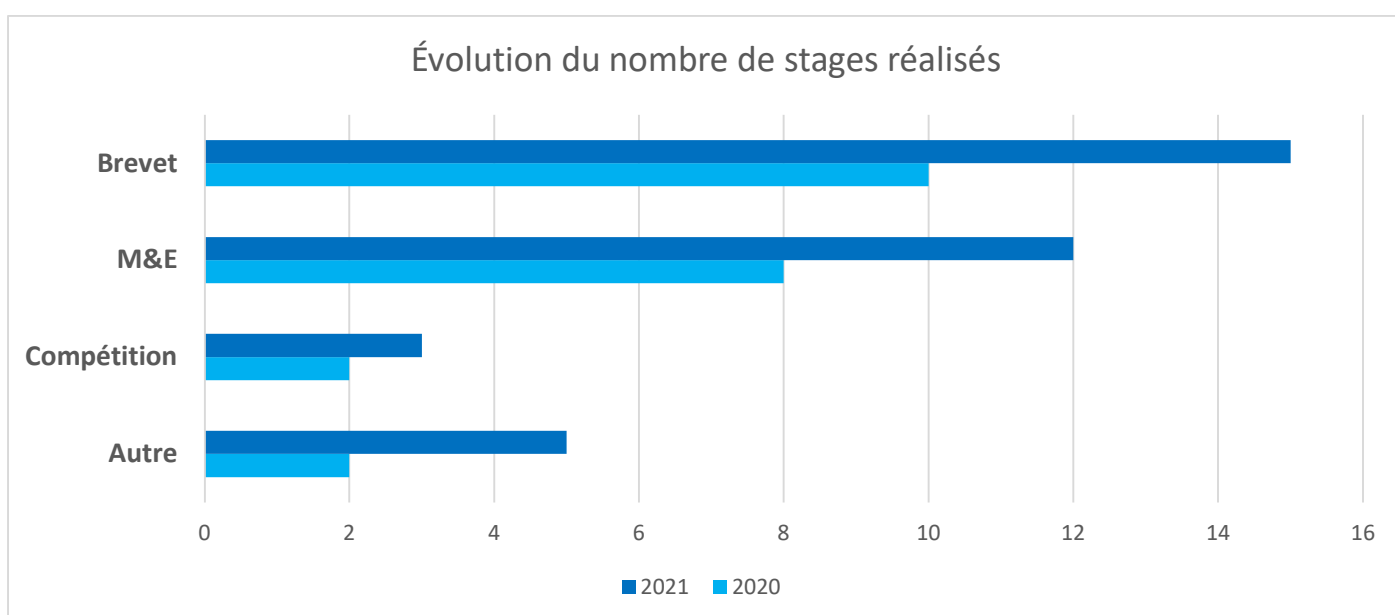
Occitechnik c'est l'occasion parfaite pour se perfectionner en escalade sportive, s'initier aux techniques d'alpinisme rocheux, ou encore découvrir/redécouvrir le canyonisme dans le somptueux décor du Massif du Caroux, le tout encadrés par des professionnels et bénévoles, pendant un weekend de convivialité et d'échanges !



Formation

Organisme de formations depuis 2018, la Ligue a structuré son offre et met en place un calendrier de stages permettant de répondre aux 5 grands objectifs de la politique régionale, qui sont :

- Former les licenciés dans le cadre de leur pratique personnelle
 - Graduer, évaluer sa progression personnelle
 - Former et certifier les compétences des cadres et des officiels de compétition
 - Préparer et former des professionnels
 - Assurer la formation continue des cadres brevetés
- Un travail en commun avec les référents formation au sein des clubs, les présidents de clubs et les comités territoriaux, permet chaque année de proposer un calendrier des stages en cohésion avec les besoins des licencié(e)s et des clubs sur la quasi-totalité du territoire.
 - **Le calendrier diffusé en début de saison n'est pas figé** et il est toujours possible de rajouter des stages en cours d'année, afin de coller au mieux aux besoins des clubs.
 - Afin que ce calendrier réponde au plus près des besoins des clubs il est nécessaire de faire remonter ces besoins via les **correspondants Formation des clubs et des CT**. Si aucun correspondant n'a été nommé au sein de votre club, il est encore temps de le faire. 2 à 4 visioconférences sont organisées pendant la saison afin de préparer le meilleur planning possible
 - La Ligue propose 2 types de stages : Des stages non diplômants (stages M&E) afin de progresser et de préparer un passeport en validant des modules de formation. Des stages diplômants permettant de délivrer un brevet fédéral (initiateur, moniteur, officiel de compétition, équipeurs).





On constate une augmentation de 37% par rapport à 2020, cela s'explique par une crise sanitaire moins restrictive pour les clubs.

Formation : ACTUALITÉS

- Retard d'ouverture de la 3ème promotion du CQP AESA (Animateur Escalade sur Structure Artificielle) *Début avril 2022*
- Délégation pour mettre en place le Certificat de spécialisation Escalade-santé
- Ajout d'un module secourisme par discipline en complément des 35h de l'initiateur
- Journée multi pass' : 1 journée plusieurs passeports escalade validés
- Harmonisation des contenus de formation montagne et escalade
- Restructuration des formations (Temps visioconférence, e-learning...)
- Lisibilité des cursus montagnisme

Groupe de travail avec la commission formation du national le 27 novembre 2021 pour avancer sur les projets de Digitalisation de la formation et restructuration en bloc de compétences de certaines formations pour en faciliter l'accès (ex : ouvrier de club, juge)

Formation : le recyclage

- Afin de soutenir les clubs dans le développement de leur activités bénévoles, la Ligue inscrit au calendrier 2 fois par saison une session de recyclage pour toutes les disciplines. Les JTR, Journées Techniques régionales.

Les dates sont identiques chaque année, 1 week-end = 1 journée théorique + 1 journée pratique.

Printemps (fin avril) : Caroux (34)

- Alpinisme
- Canyonisme
- Escalade
- Montagnisme

Hiver (début décembre) : 31 ou 66

- Alpinisme
- Escalade
- Montagnisme
- Ski-alpinisme

Pour rappel les brevets fédéraux se recyclent tous les 4 ans. Au-delà du fait de permettre le renouvellement de ses droits (validation des passeports) il permet une mise à jour des compétences et connaissances (sécurité, manip...) dans une ambiance conviviale et à moindre coût. 50€ week-end pension complète.



Prévention et Sécurité

- Module secourisme montagne, partenariat PGHM
 - Actions d'accompagnement des clubs suite à un accident
- Stage de sensibilisation aux risques en via-ferrata d'ici juillet 2022

MONTAGNE ET ESCALADE POUR TOUS

Composition

Coordonnateur Commission Transversale et Salariée référente : Anne Geernaert

Bureau Commission : - - Ethel Barnabé

- Marlène Margui
- Martine Durand
- Jean-Philippe Astier
- Marianne Duchêne

Rôle de la commission :

Le rôle de la commission est d'accompagner les clubs qui souhaitent accueillir les publics éloignés des pratiques de la montagne et de l'escalade : Jeunes des QPV et ZRR, personnes en situation de handicap, public atteint de pathologies.

- Identifier les clubs qui ont la volonté d'ouvrir leurs portes à ces publics ;
- Leur apporter une expertise (où trouver les financements, quelles compétences etc.) ;
- Les mettre en relation avec les acteurs de terrain (professeurs des écoles, professeurs d'EPS en collège, IME, établissements médico sociaux de santé etc.) ;

Pour cette première année, la commission a répondu à l'appel à projet Impact 2024 porté par le ministère des sports pour les initiatives innovantes utilisant le sport comme outil d'impact social.

Le projet de la ligue a été retenu et a obtenu un financement de 42 000€. La commission va donc mener ce projet pilote qui permettra dans un second temps de réaliser un guide pour les clubs qui souhaiteraient s'inscrire dans la démarche pour duplication du projet à l'échelle régionale.

Le projet pilote :

- Expérimentation d'un projet d'escalade et montagne pour tous dans les quartiers de Bagatelle (Toulouse) et Laubadère (Tarbes)
- Mise en place d'un consortium avec les acteurs de terrain (collège, CLAC, AS)
- Proposition d'initiations dans les quartiers pour faire découvrir l'activité aux jeunes et constituer un groupe de jeunes pour une pratique sur la durée
- Développement de partenariats avec les associations des quartiers
- Mise en place d'associations sportives escalade dans les collèges concernés
- Organisation de stages en extérieur
- Favoriser l'implantation de SAE dans les quartiers



SAE

Composition

Elu référent : Philippe Ozun

Salarié Animateur / Coordonnateur Commission Equipement : Clément Vanrechem

Bureau Commission :

- Patrick Dumas
- Martine Durand
- Emilie Roux Froment
- Jacques Bellia

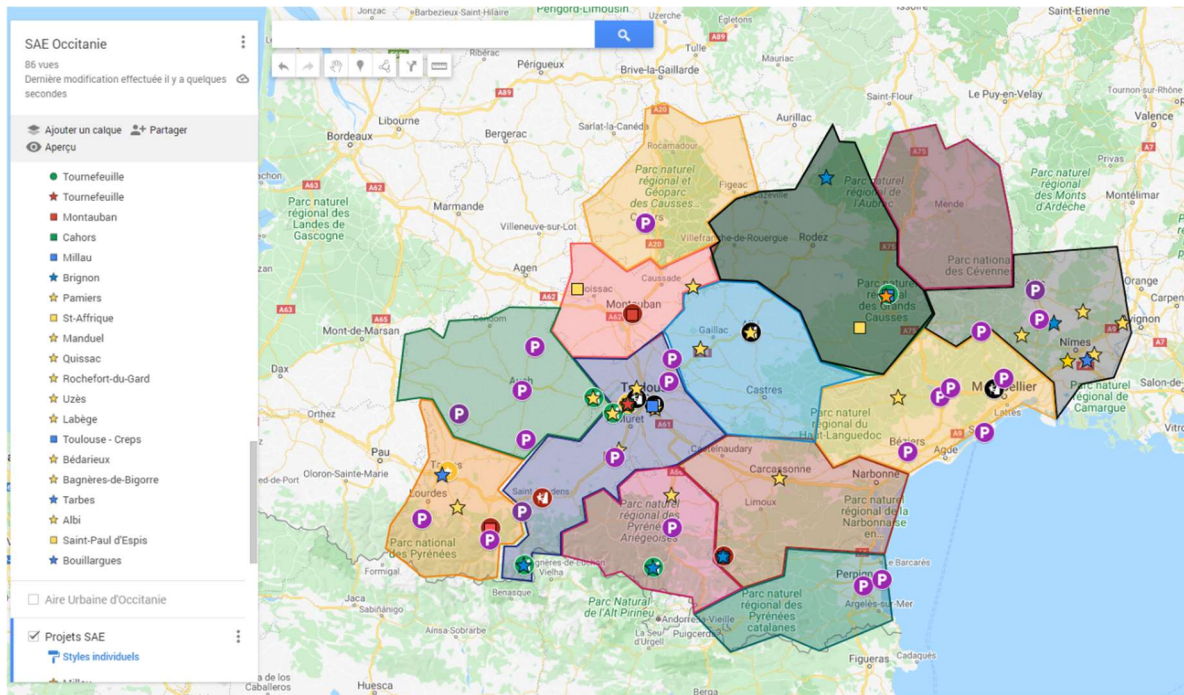
Bilan 2021

- Réunion de la commission SAE : 19-07 et 20-09
- Participation aux réunions de la commission nationale SAE
- Accompagnement des projets SAE d'Occitanie

Nébian	Béziers
Alès	Labroquère
Tarbes	Foix
Lavaur	Graulhet
Saint-Rome de Cernon	Saint-Antonin Noble Val
Carbonne	Fonsorbes
Argeles Gazost	Ganges
Pic Saint Loup	Font Romeu

Réalisation d'outils structurants

- Cartographie des SAE



- Annaires des référents SAE ;
- Dossier présentation de projet type ;
- Outil de budgétisation d'un projet ;

PROJET SAE REGIONALE

Cout unitaire des investissements					
Zone difficulté					
Hauteur (en m):	11	Lineaire:(en ml)	36	Avancée max: (en m)	6
Produit	Durée amortissement	Unité	Quantité	Prix unitaire HT	Total
SAE à cordes (m²)	15	m²	396	210 €	83 160 €
Sol coulé (m²)	10	m²	108	150 €	16 200 €
Prises	10	Nombre	3168	8 €	25 344 €
Volumes	10	Nombre	198	150 €	29 700 €
Enrouleurs	5	Nombre	2	1 600 €	3 200 €
Chrono vitesse	5	Nombre	2	6 000 €	12 000 €
Cordes dégaines	3	m linéaire	871,2	3 €	2 614 €
Nacelle	3	Nombre	396	10 €	3 960 €
	15	Nombre	1	18 000 €	18 000 €
Total Difficulté					194 178 €
Zone bloc					
Hauteur (en m):	4,5	Lineaire:(en ml)	36		
SAE Bloc (m²)	15	m²	162	210 €	34 020 €
tapis (m²)	15	m²	162	160 €	25 920 €
Prises	10	Nombre	1296	8 €	10 368 €
Volumes	10	Nombre	81	150 €	12 150 €
Total Bloc					82 458 €
Total Difficulté + Bloc					276 636 €

Projets 2022

Accroître le nombre de SAE sur le territoire Occitan ;
Rédaction d'un PRSAE à l'horizon 2032 permettant un maillage du territoire

Modèle proposé par la FFME pour la Ligue IDF

Optimiser le temps de réponse apporter au porteur de projet à l'aide d'outils

- Chronologie d'un projet SAE qui retracera les grandes étapes de l'imagination du projet à son inauguration
- Des plans types de SAE (un 3 disciplines nouveau bâtiment, un projet dans la longueur d'un gymnase) avec budget « clé en main »
- Outil de budgétisation du coût d'un équipement
- Outil de calcul des prises et volumes nécessaires

Faire connaître l'utilité et les possibilités offertes par la création d'une SAE aux collectivités

- Création d'une page spécifique à l'accompagnement des projets SAE sur le site de la Ligue (identification des référents locaux, description de l'accompagnement proposé par la Ligue, outils pour bien concevoir sa SAE, ...)
- Elaboration d'un plaquette « marketing » expliquant pourquoi les SAE sont l'équipement indispensable à toutes collectivités
- Organiser un symposium pour informer les collectivités et leur présenter les outils d'accompagnement dont nous disposons

L'Usine Escalade de Tarbes

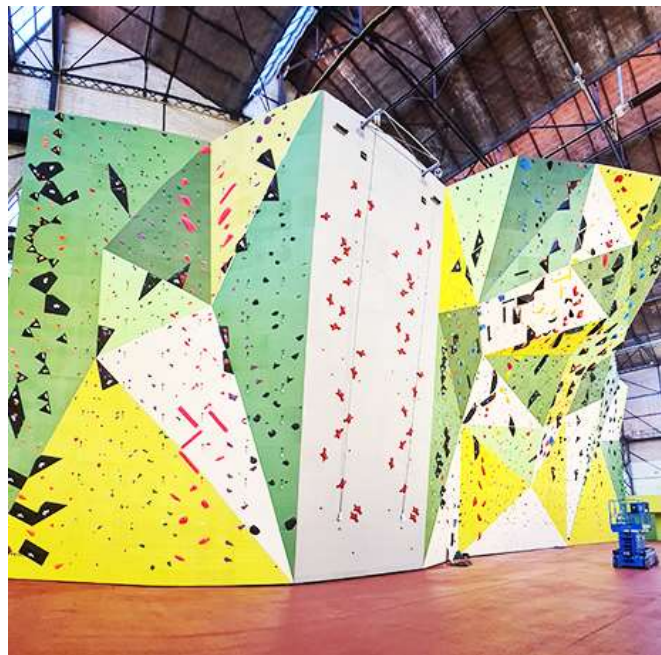


Première salle fédérale d'Occitanie, l'Usine Escalade est le fruit d'un travail de longue haleine entre la Communauté d'agglomération Tarbes Lourdes Pyrénées, les clubs de Tarbes, le comité territorial des Hautes-Pyrénées FFME et la ligue Occitanie.

L'objectif de l'Usine Escalade est d'offrir aux clubs locaux et de la région un outil de pratique et d'entraînement de grande qualité. Les clubs ont un accès privilégié avec des « créneaux clubs » mais tout le monde pourra venir grimper et découvrir l'Usine !

Gestion de l'Usine Escalade de Tarbes

- 1^{ère} salle fédérale gérée par une Ligue ;
- Accès privilégiés pour les clubs FFME ;
- 5 salariés / ouverture 10h30 - 22h du mardi au samedi (10h30 - 20h le dimanche) ;
- Ouverture repoussée du fait de l'Agglomération Tarbes Lourdes Pyrénées ;





La Team Usine



Romain Cabessut
Technique / Ouverture



Théo Renou
Logistique / Accueil



Clément Ozun
Ouverture / Accueil



Lison Monclus
Communication / Accueil



Camille Urtizverea
Accueil

SNE

Composition

Elu référent : Patrick Dumas

Coordonnateur Commission Equipement : Clément Vanrechem

Salarié Référent : Cyprien Sicard

Bureau Commission : Jean-Philippe Astier

Bilan 2021

- Recrutement de Cyprien Sicard (c.sicard@occitanie.ffme.fr) comme référent SNE
- Échéance importante : le déconventionnement des SNE sur le territoire (fin 2022)
- Accompagner les CT dans cette démarche et leurs proposer des outils d'aide à la gestion des SNE

Décomposition des actions

- 1- Rencontre de tous les CT et état des lieux de la situation
- 2- Proposer un plan d'action pour respecter les délais de déconventionnement et favoriser la pérennisation des sites déconventionnés
- 3- Procéder au déconventionnement et à la signature de contrats de prestation (équipement et/ou contrôle et entretien)
- 4- Fournir les outils de prise de décisions et de gestion technique des SNE

Les outils à disposition des CT

Arbre décisionnel	Lettres de déconventionnement	Notice contrat tripartite
Panneau type pour SNE	Dossier de prestation à compléter	Cartographie des sites
Aide à la classification des sites	Outil de diagnostic des voles <i>(en cours)</i>	Annuaire des équipieurs <i>(en cours)</i>

Les réunions FFME

- Commission SNE : 4 réunions
- Soirées thématiques : le process de déconventionnement, utilisation de l'intranet GESICA

Les acteurs institutionnels

- Représentation au sein du projet Rocanature (acteurs environnementalistes)
- Participation au comité de gestion des terrains du Conservatoire du Littoral
- Suivi des évolutions législatives sur la responsabilité des gestionnaires de sites sportifs de pleine nature
- Représentation de la Ligue à la commission SNE nationale (Patrick Doumas et Laurent Peyral)

Projets 2022

- Organisation d'une rencontre de l'ensemble des équipeurs occitans
- Finaliser le déconventionnement des SNE
- Poursuivre la création des outils
- Mettre à jour la base de données GESICA
- Intégrer le développement durable dans notre démarche ;

VIE DES CLUBS ET COMMUNICATION

Composition

Coordonnateur Commission Transversale / Salariée référente : Anne Geernaert

Salarié animateur : - Baptiste Jahan

- Marianne Duchêne
- Martine Durand
- Philippe Ozun
- Marlène Margui

Rôle de la commission

Le rôle de la commission vie des clubs et communication est de renforcer les liens entre les différents acteurs : licenciés, clubs, commissions et comité directeur.

- Elle identifie les besoins des clubs et travaille avec les commissions à la création d'outils pour les clubs ;
- Elle définit la stratégie de communication de la ligue
- Elle valorise les actions des différents acteurs et favorise le partage d'expérience

1. Enquête clubs

Début 2021, la commission a mené une enquête auprès des clubs pour identifier les personnes ressources et les problématiques des clubs.

2. Actions d'accompagnement des clubs et des CT

Plusieurs actions d'accompagnement ont été proposées

- Accompagnement dans la prise en main des dispositifs d'aide
 - Réalisation d'un document reprenant tous les dispositifs d'aide
 - 22 avril et 3 mai : visio d'accompagnement des clubs et CT dans le cadre de la campagne PSF
 - Accompagnement individuel des CT
- Visio « préparer votre rentrée » avec les outils digitaux (Emeric) le 29 avril
 - Hello asso
 - Site internet
 - Réseaux sociaux
- Séance de sensibilisation aux violences sexuelles avec l'association Colosse aux pieds d'argile le 17 juin en visio

3. Mise en place de la bourse pour les clubs et les CT

Le projet de la ligue présenté en AG 2020 prévoyait la mise en place d'une bourse pour accompagner le développement de nouveaux projets spécifiques de clubs ou de CT en Occitanie. Un budget de 20 000€ était alloué à cette bourse.

Une commission a été constituée pour la mise en place des critères et l'évaluation des dossiers. Un appel aux clubs a été lancé pour deux places de cette commission qui est composée de :

- 3 membres du comité directeur : Dominique Taché, Bastien Castillon et Patrick Doumas
- 2 salariés : Anne Geernaert et Pierre Pujo
- 2 présidents de clubs : Alain Chazal (31) et Pierre Foicik (46)

La campagne a démarré le 9 juin avec l'envoi des critères aux clubs. Nous avons reçu 26 demandes venant de 22 clubs et 1 CT.

La somme de 17 800€ a été versée aux clubs et le comité directeur a décidé de reporter la somme restante sur la bourse 2022

4. Actions de communication

- Développement de la communication interne et externe
- Actions de communication avec les clubs (articles, newsletters etc.), les commissions et les athlètes
- Production de documents de communication (affiches, plaquette formation, Rapport annuel etc.)
- Opération « Dans mon club dans ma FFME »

Chaque mois à présent depuis Octobre, la FFME donne l'occasion aux clubs de toute la France de se mettre en lumière en prenant part à la vidéo mensuelle "Dans mon club, dans ma FFME". Chaque mois un certain nombre de clubs sont sélectionnés en fonction du contenu (photos et vidéos qu'ils ont proposés.)

La ligue relaie l'action auprès des clubs afin de valoriser les actions menées dans les clubs de la région, notamment par la mise en place de référents « Communication » dans chaque structure.

- Réalisation d'un kit de rentrée pour les clubs
- Participation à Handisport en fête avec le bloc mobile escalade du CT 31-32 les 24 et 25 septembre 2022

5. Activités sur les réseaux sociaux

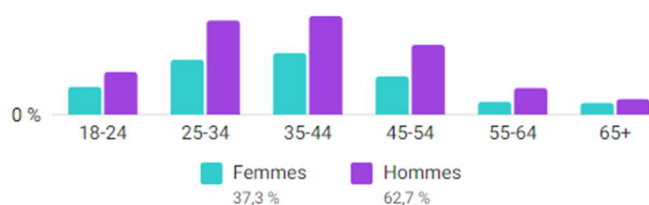
- Audience par âge : Les 35-44 ans les plus actifs sur la page Facebook

- Les 25-34 ans les plus actifs sur le compte Instagram

Mentions J'aime de la Page Facebook ⓘ

1,8 K

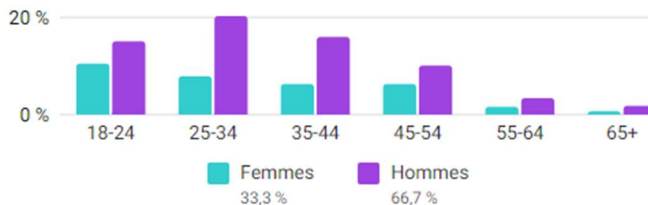
Âge et genre ⓘ



Abonnés Instagram ⓘ

974

Âge et genre ⓘ

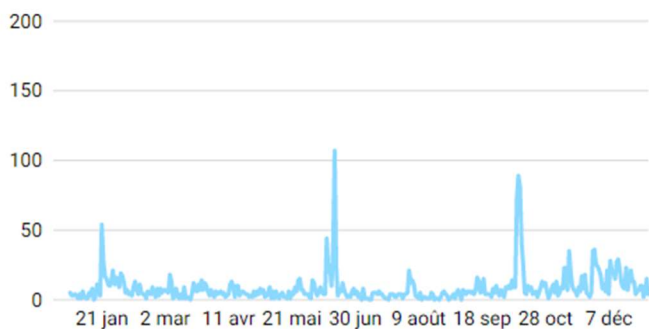


- Reprise du compte Instagram depuis la rentrée

- Progression des visites sur les 2 pages depuis 2 saisons

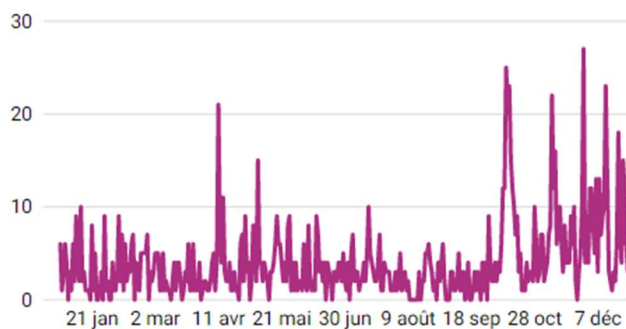
Visites de la Page Facebook ⓘ

3 080 ↑ 5



Visites de profil Instagram ⓘ

1 502 ↓ 4



Synthèse

Les points marquants

Une année à nouveau compliquée par la crise sanitaire

- Une grande partie de nos activités annulées (événements multiactivités et compétitions)
- Des difficultés pour organiser nos formations et stages

Mais pendant laquelle nous avons essayé d'être en soutien des CT et des clubs

Et qui nous permis de prendre en main les outils de travail à distance, indispensables pour nos projets à venir, pour avancer avec l'ensemble du territoire

Des commissions qui commencent à produire des actions

Un séminaire de travail à refaire

Et quelques beaux projets à venir : Tarbes, le Pôle Ski-Alpinisme...

Un grand merci au Comité Directeur et aux Présidents de CT

